

Le chioccioline



NOME:

Chiocciola **HELIX**, comprende le specie più conosciute e numerose (circa 4000)

CLASSIFICAZIONE:

Animale **invertebrato** che appartiene ai molluschi
Gasteropodi polmonati

DESCRIZIONE FISICA:

Le loro dimensioni vanno da un mm a parecchi cm.

Non possiedono uno scheletro interno ma hanno una conchiglia che usano come rifugio.

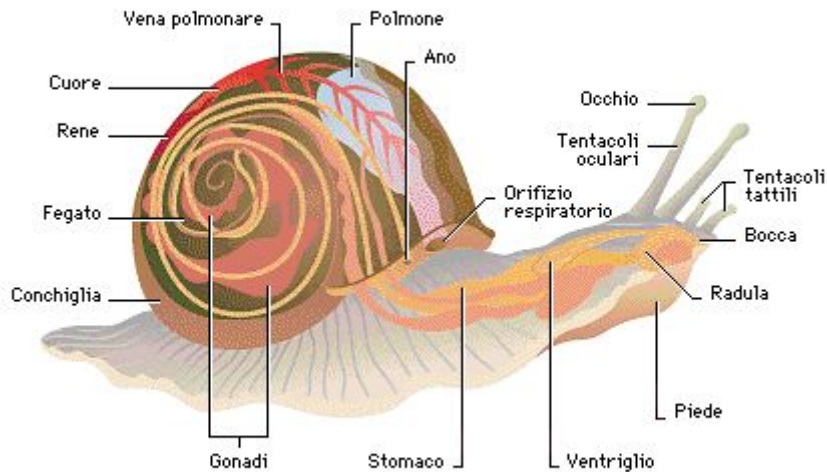
Il corpo è formato da un capo e da un tronco.

Non possiedono arti e si spostano strisciando sul ventre chiamato **PIEDE**. Quest'ultimo possiede potenti muscoli e sostanze mucose che lo mantengono sempre vischioso, lasciando sul terreno una striscia argentea e iridescente, che permette alla chiocciola di scivolare senza attrito.

Sul capo hanno due tentacoli con funzione olfattiva, gustativa e tattile. Nella parte superiore del capo ha altri due tentacoli con gli occhi.

Nella parte alta del ventre hanno la bocca con dentro una lingua, chiamata **RADULA**, munita di dentelli che servono a grattugiare il cibo.

Le chioccioline durante la loro vita possono essere sia maschi che femmine perché non esistono sessi separati, ogni chiocciola è **BISESSUATA** (hanno caratteristiche sia maschili che femminili).



DESCRIZIONE COMPORTAMENTALE E CARATTERIALE:

Sono animali solitari, entrano in contatto con gli altri solo per motivi di alimentazione e accoppiamento.

Quando fa troppo caldo o troppo freddo o anche a causa della mancanza di cibo le chiocchie vanno in **letargo**. Durante il letargo formano uno strato spesso e impregnato di sali calcarei che hanno la funzione di protezione e di regolatore negli scambi gassosi con l'esterno.

HABITAT:

Le chioccioline vivono in tutti gli ambienti, dai paesi tropicali ai confini polari. Si possono infatti trovare in habitat diversi: si **adattano** al deserto ma anche a climi freddi.

NUTRIMENTO E CATENA ALIMENTARE:

Si nutrono soprattutto di **vegetali**, raramente di sostanze animali. Per rafforzare il loro guscio assimilano il **calcio** contenuto nei sassi del terreno.

I loro nemici naturali sono le talpe, i ricci, i topi, i tordi, i merli, i rospi, i coleotteri.

Purtroppo la chiocciola viene sterminata anche dall'uomo che utilizza pesticidi appositi per ucciderle, perché le chioccioline rovinano i raccolti mangiandosi tutte le verdure piantate negli orti.



RIPRODUZIONE:

Il periodo dell'accoppiamento è in primavera e estate.

Le chioccioline sono definite **ERMAFRODITI**

INSUFFICIENTI (cioè possiedono sia le cellule riproduttrici maschili che quelle femminili, ma hanno bisogno dell'accoppiamento per la riproduzione).

Sono animali **ovipari**, depongono le uova il giorno successivo all'accoppiamento in buchi scavati nel terreno e possono deporre fino a **100 uova!**

Le uova sono avvolte da uno strato membranoso e ricco di sali calcarei utile alla formazione del guscio; infatti già all'interno dell'uovo sviluppano il guscio che alla nascita risulta ancora piccolo e debole e il corpo trasparente. Dopo circa 20-30 giorni nascono le chioccioline.





CUCCIOLI:

Le chioccioline appena nate si nutrono di terra per circa quattro settimane. Hanno anche bisogno di calcio per irrobustire il loro guscio, perciò mangiano altri piccoli nati morti o uova non schiuse.

Crescono molto in fretta, ma purtroppo ne sopravvivono poche. Non si tratta però di una specie a rischio di estinzione.

In natura la vita di una chiocciola dura in media dai due ai cinque anni, ma se allevata in cattività può vivere anche fino ai **10 anni!**



CURIOSITÀ:

Già gli antichi Romani conoscevano le chioccioline perché le mangiavano soprattutto durante i pasti funebri.

Venivano usate anche in campo medico e farmaceutico.

Oggi vengono usate anche nell'industria cosmetica perché la bava di lumaca ha proprietà idratanti e lenitive.



Davide

